

KEUNE[®]

ULTIMATE BLONDE

STEP BY STEP



INHALTSVERZEICHNIS



ULTIMATE
POWER BLONDE

SEITE 4



ULTIMATE
POWER BLONDE
SCHNITT-VARIANTEN

SEITE 8



SEMI COLOR
9.25

SEITE 10



SEMI COLOR
9.25
SCHNITT-VARIANTEN

SEITE 14



SEMI COLOR
9.27

SEITE 16



SEMI COLOR
9.27
SCHNITT-VARIANTEN

SEITE 20



SEMI COLOR
9.31

SEITE 22



SEMI COLOR
9.31
SCHNITT-VARIANTEN

SEITE 26



SYMBOLVERZEICHNIS



Style



Farbe



Schnitt



ULTIMATE POWER BLONDE

Ultimate Lifting Powder

SCHRITT FÜR SCHRITT

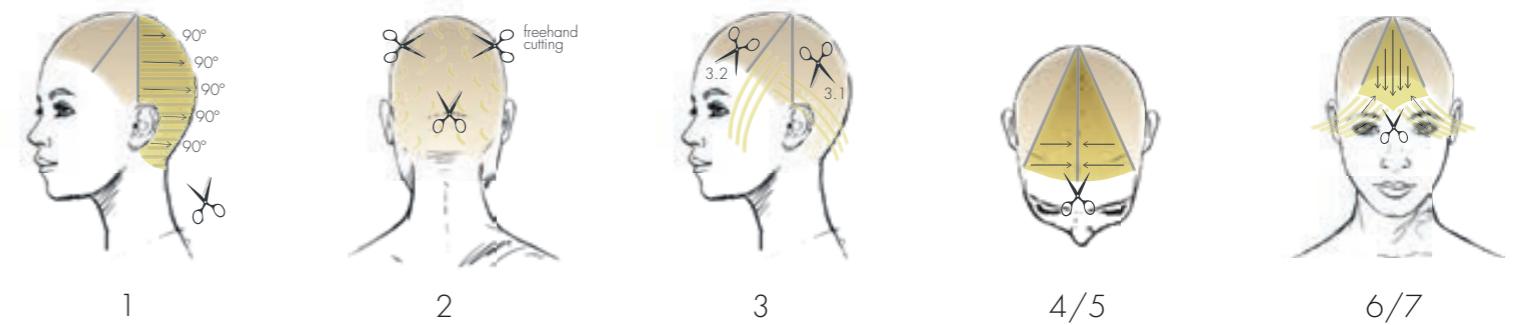
① SCHNEIDEBEREICHE

AUSGANGSFARBNIVEAU
ANSATZ FARBNIVEAU 3
LÄNGEN & ENDEN 4.35



Am Oberkopf einen dreieckigen Bereich abteilen.

② SCHNEIDETECHNIKEN



- 1.1 Direkt hinter dem Ohr eine vertikale Sektion erstellen und diese im 90-Grad-Winkel umklappen, während die Finger lotrecht zum Haar gehalten werden. Mit der Effilierschere unsichtbare Stufen schneiden.
- 1.2 Mithilfe einer wandernden Orientierungslinie der Form des Kopfes zum Ohr auf der anderen Seite folgen.
2. Das Haar hinten zusammendrücken und beliebig schneiden. Es sollte im Nacken länger bleiben und am Oberkopf und am Hinterhauptbein etwas kürzer.
- 3.1 Die seitliche Sektion nach hinten kämmen und mit der Effilierschere Bewegung ins Haar bringen.
- 3.2 Das Haar nach vorne kämmen und die Längen mit einer „Free-Hand“-Technik verbinden. Auf der anderen Seite wiederholen.
4. Die gesamte obere Sektion zusammenfassen und zur Mitte klappen (feste Orientierungslinie). Die Länge bestimmen und das Haar in einer stumpfen Linie schneiden.
5. Mit der Effilierschere dem Haar die eventuell vorhandene Schwere nehmen und seine natürliche Bewegung betonen.
6. Die Pony-Sektion zusammennehmen und das Haar in Richtung Nase kämmen. Eine leichte V-Form erschaffen, die am äußeren Ende der Augenbraue kürzer und in der Mitte des Ponys am längsten ist.
7. Die Spitze in der Mitte des Ponys mithilfe einer Point-Cutting-Technik weicher schneiden.

FÄRBEREICHE



- Das Haar kreuzförmig in Sektionen unterteilen: von der Mitte vorne bis zur Mitte des Nackens und eine Radiale von Ohr zu Ohr.

FÄRBETECHNIKEN

1. Mit den vorderen Sektionen beginnen. Die Längen und Enden wurden bereits gefärbt. Deshalb muss die Farb Rezeptur zuerst auf die mittleren Längen und Enden aufgetragen werden, damit das Haar gleichmäßig aufgehellt wird.
2. Einwirken lassen, bis das gewünschte Farbniveau erreicht ist. Die maximale Einwirkzeit beträgt 50 Minuten.
3. Wenn an den Längen und Enden das gewünschte Farbniveau erreicht ist, die gleiche Farb Rezeptur auf den Ansatz auftragen.
4. Den Ansatz aufhellen, bis ein gleichmäßiges Farbniveau erreicht ist. Die maximale Einwirkzeit beträgt 50 Minuten.
5. Ausspülen und das Haar mit Tinta After Color Shampoo und Balsam (pH4) waschen.
6. Das Haar mit einem Handtuch trocknen, Bond Fusion Phase 2 - Bond Enhancer auftragen und mindestens 5 Minuten einwirken lassen. Gründlich ausspülen.

REZEPTUR

2 (50 g) Messlöffel Ultimate Power Blonde gemischt mit 70 ml (2,4 fl. oz.) 6 % (20 Vol.) Tinta Cream Developer + 2 Tinta Cool Boosters. 6 ml (0,2 fl. oz.) Bond Fusion Phase 1 - Bond Builder hinzufügen.

STYLING

1. Für diesen Style die Hände benutzen, um die natürliche Bewegung des Haars hervorzuheben und mehr Volumen zu erreichen.
2. Eine kleine Menge Keune Care Vital Nutrition Thermal Cream auf das handtuchtrockene Haar auftragen, um es vor der Hitze des Föhns zu schützen. Während des Föhns das Haar mit den Fingern kneten und es in die gewünschte Form bringen. Bei mittlerer Hitze föhnen.
3. Für krausefreies Haar mit optimalem Glanz eine kleine Menge Keune Care Keratin Smooth Silkening Polish in die Enden einarbeiten.
4. Und zu guter Letzt zur dauerhaften Pflege Keune Care Vital Nutrition Porosity Filler auftragen.





🔑 SCHNITTVARIANTEN

1. Aufsteckkamm Nr. 2 auf die Haarschneidemaschine aufstecken. Vom Nacken aus hoch zum Oberkopf, zu den Seiten und der Kopfmittle arbeiten. Dabei der Kopfform folgen.
2. Mit Aufsteckkamm Nr.1 einen weichen Übergang im Nackenbereich erschaffen.



SEMI COLOR 9.25

Hell hell Perl-Mahagoni-Blond

SCHRITT FÜR SCHRITT

FÄRBEREICH TEIL I



AUSGANGSFARBNIVEAU
ANSATZ FARBNIVEAU 7
LÄNGEN & ENDEN
SOFT GOLD FARBNIVEAU 9 (9.03)

- Das Haar kreuzförmig in Sektionen unterteilen: erst von der Mitte vorne bis zur Mitte des Nackens.
- Anschließend eine Radiale von Ohr zu Ohr.

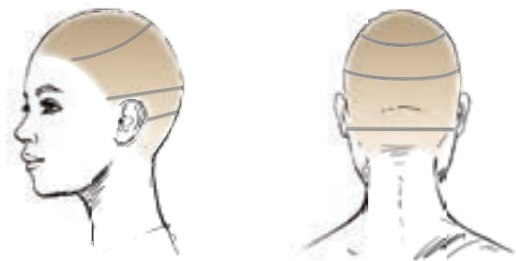
🕒 FÄRBETECHNIK

- 1.1** Von hinten zur vorderen Sektion arbeiten. Farb Rezeptur A auf die dunkleren, zuvor gefärbten mittleren Längen auftragen.
- 1.2** Wenn das gewünschte Farbniveau erreicht ist, Farb Rezeptur A auch auf den Ansatz auftragen.
- 1.3** Einwirken lassen, bis eine gleichmäßige Basis mit dem gewünschten Farbniveau erreicht ist. Die maximale Einwirkzeit beträgt 50 Minuten. Ausspülen und das Haar mit Tinta After Color Shampoo und Balsam (pH4) waschen. Bei Bedarf neutralisieren.
- 1.4** Das Haar trockenföhnen.

REZEPTUR

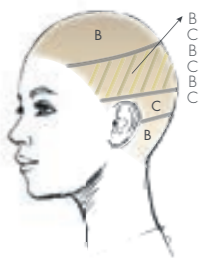
- A.** 2 (50 g) Messlöffel Ultimate Power Blonde gemischt mit 70 ml (2,4 fl. oz.) 3 % (10 Vol.) Tinta Cream Developer + 6 ml (0,2 fl. oz.) Bond Fusion Phase 1 - Bond Builder.
Wegen der feinen, empfindlichen Haarstruktur wird ein niedrig konzentrierter Developer (3% (10 Vol.)) verwendet.

FÄRBEBEREICHE TEIL II



- Oben auf dem Kopf eine U-förmige Sektion abteilen. Sie sollte von der Schläfe bis knapp unter dem Oberkopf und von dort zur anderen Schläfe reichen.
- Eine horizontale Linie von der Konturenlinie vor dem Ohr über das Hinterhauptbein ziehen. Bei der Konturenlinie vor dem Ohr auf der anderen Seite enden.
- Ca. 5 cm über dem Nacken eine horizontale Linie unter dem Hinterhauptbein ziehen.

FÄRBETECHNIKEN



- 2.1 Farbzeptur B auf die Sektion am Nacken auftragen. Mit Kunststoffolie fixieren.
- 2.2 Farbzeptur C auf die Sektion über der vorigen Sektion auftragen, vom Ansatz bis zu den Enden. Mit Kunststoffolie fixieren.
- 2.3 Zuerst Farbzeptur B auf den Ansatz der Sektion unter der U-förmigen Sektion auftragen.
- 2.4 Diagonale Sektionen erstellen und abwechselnd die Farbzepturen B und C in Folie benutzen (B/C/ B/C). Das Keune Color Board verwenden, um sauber zu arbeiten.
- 2.5 Farbzeptur B auf die Sektion oben auf dem Kopf auftragen. 30 Minuten einwirken lassen.
- 2.6 Ausspülen und das Haar mit Tinta After Color Shampoo und Balsam (pH 4) waschen.
- 2.7 Das Haar mit einem Handtuch trocknen und Bond Fusion Phase 2-Bond Enhancer ins Haar einarbeiten. Mindestens 5 Minuten einwirken lassen. Gründlich ausspülen.

REZEPTUR

- B.** 40 ml (1,4 fl. oz.) Semi Color 9.25 + 20 ml (0,6 fl. oz.) Semi Color Clear gemischt mit 120 ml (4 fl. oz.) Semi Color Activator Semi Color Clear wird verwendet, weil die Semi Color Rezeptur auf das trockene Haar aufgetragen wird.
- C.** 60 ml (2 fl. oz.) Tinta Color 8.52 + 120 ml (4 fl. oz.) 3% (10 vol.) Tinta Cream Developer.
+ 3 ml (0.1 fl. oz.) Tinta Color 0/55.
+ 3 ml (0.1 fl. oz.) Tinta Color 0/66.

STYLING

1. Als erstes Blend Salt Mousse in das ganze Haar einarbeiten, vom Ansatz bis zu den mittleren Längen und Enden.
2. Das Haar in die Richtung kämmen, in die es frisiert werden soll.
3. Mit einer mittelgroßen Rundbürste trockenföhnen. Die Enden glätten. Darauf achten, dass am Ansatz nicht zu viel Volumen entsteht.
4. Mit einem mittelgroßen Lockenstab Struktur ins Haar bringen.
5. Willkürliche Sektionen aufnehmen und die mittleren Längen und Enden locken. Ansatz und Pony dabei auslassen. Nach dem Locken an den Enden der Sektion ziehen, um dem gelockten Haar eine natürlichere Form und Struktur zu verleihen.
6. Das Haar mit einer Mason Pearson Bürste durchbürsten, um die gelockten Sektionen miteinander zu verbinden.
7. Eine kleine Menge Blend Fiber Wax auftragen für zusätzliche Struktur und Konturen.
8. Das Haar wie gewünscht mit den Händen stylen.





🕒 STYLING-VARIANTE

1. Vor dem Styling Design Protein Spray auf das handtuchtrockene Haar auftragen, um es noch mehr zu pflegen.
2. Das Haar mit Design Strong Mousse vorbehandeln. In das handtuchtrockene Haar einarbeiten und das Haar mit einer kleinen Rundbürste trockenföhnen. Die einzelnen Sektionen mit einem Clip fixieren, um das Haar auskühlen zu lassen.
3. Die Clips herausnehmen und das Haar durchbürsten.
4. Kleine Sektionen aufnehmen und mit einem Lockenstab mit kleinem Durchmesser Sektion für Sektion locken. Dabei im Nacken anfangen. Die einzelnen Sektionen mit einem Clip fixieren, um das Haar auskühlen zu lassen.
5. Die Clips herausnehmen, Design Volume Powder auf den Ansatz auftragen und eine kleine Menge auf die Enden sprühen. Das Haar mit den Händen vorsichtig kneten, um lockere Locken zu kreieren.



KEUNE DESIGN
Protein Spray

KEUNE DESIGN
Strong Mousse

KEUNE DESIGN
Volume Powder



SEMI COLOR 9.27

Hell hell Perl-Violettblond

SCHRITT FÜR SCHRITT

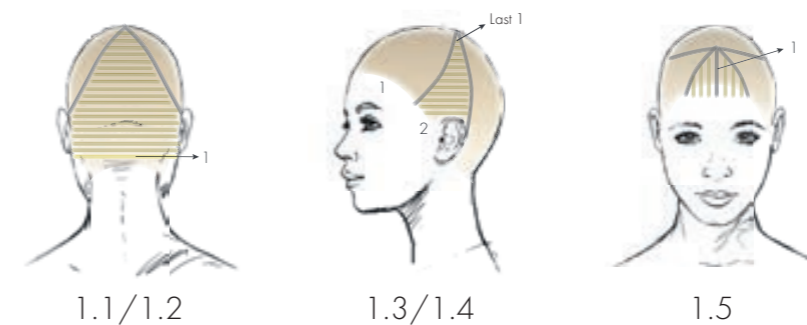
FÄRBEREICHE TEIL I



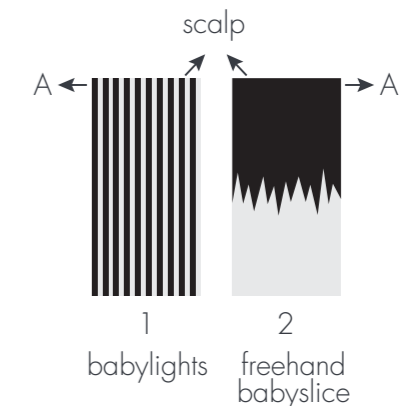
AUSGANGSFARBNIVEAU
ANSATZ FARBNIVEAU 6
LÄNGEN & ENDEN EIN WARMES FARBNIVEAU 10

- An der Seite ein Dreieck abteilen. Dabei am höchsten Punkt des Kopfes anfangen und bei den Schläfen knapp hinter dem Ohr enden.
- Auf der anderen Seite wiederholen.

🕯 FÄRBETECHNIKEN



AUFTRAGTECHNIK



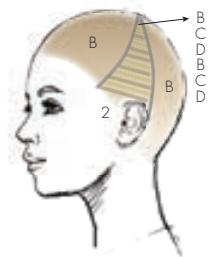
- 1.1 Am Nacken anfangen. Eine ca. 1 cm breite Sektion nehmen und mittels Meshing Babylights anbringen (siehe Zeichnung Auftragetechnik 1). Farbrezeptur A vom Ansatz auf die mittleren Längen und Enden auftragen.
- 1.2 Die gesamte hintere Partie mit Hilfe dieser Auftragetechnik behandeln.
- 1.3 Anschließend die dreieckige Sektion an der Seite behandeln. Eine horizontale Babypartie nehmen (siehe Zeichnung Auftragetechnik 2) und Farbrezeptur A ausschließlich auf den Ansatz und die mittlere Längen auftragen, um das gefärbte und natürliche Haar optisch verschmelzen zu lassen. Das Haar an der Konturenlinie auslassen. Mit dieser Technik fortfahren bis zum oberen Ende der dreieckigen Sektion.

- 1.4 Die letzten beiden Sektionen oben an der dreieckigen Sektion sind Babylights. Auf der anderen Seite der dreieckigen Sektion die gleiche Technik anwenden.
- 1.5 In der vorderen Sektion Babylights anbringen (siehe Zeichnung Auftragetechnik 1). Dabei an den Seiten anfangen und von dort zur Mitte hin arbeiten.
- 1.6 Einwirken lassen, bis das gewünschte Farbniveau erreicht ist. Die maximale Einwirkzeit beträgt 50 Minuten. Ausspülen und das Haar mit Tinta After Color Shampoo und Balsam (pH4) waschen. Das Haar mit einem Handtuch trocknen. Die abgeteilten Sektionen an der Seite müssen für das spätere Tönen an ihrer Stelle bleiben.

REZEPTUR

- A.** 2 Messlöffel (50 g / 1,7 oz.) Tinta Ultimate Power Blonde gemischt mit 70 ml (2,4 fl. oz.) 3 % (10 Vol.) Tinta Cream Developer.
6 ml (0,2 fl. oz.) Bond Fusion Phase 1 - Bond Builder hinzufügen.

🔪 FÄRBETECHNIKEN TEIL II

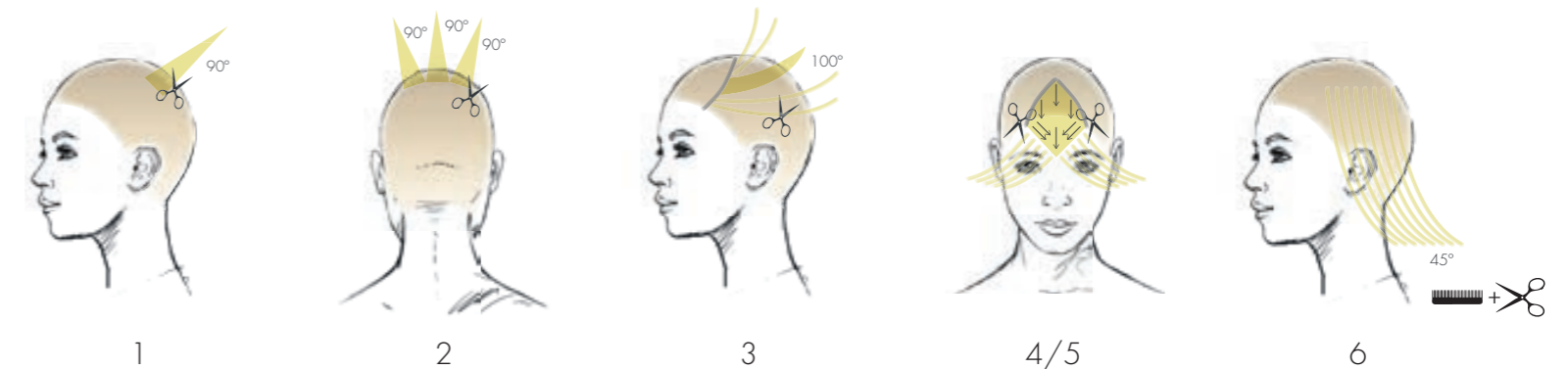


- 2.1** Abschnittsweise arbeiten. Farbrezeptur B vom Ansatz zu den Enden des ersten Abschnitts auftragen. Anschließend Rezeptur C auf den nächsten Abschnitt auftragen und danach Rezeptur D. Die Farbrezepturen B/C/D/B/C/D abwechselnd auf das Haar in dieser Sektion auftragen.
- 2.2** Auf der anderen Seite wiederholen.
- 2.3** Auf das übrige Haar in der hinteren und der vorderen Sektion Rezeptur B auftragen.
- 2.4** 20 Minuten einwirken lassen, ausspülen und mit Tinta After Color Shampoo und Balsam (pH4) waschen. Das Haar mit einem Handtuch trocknen und Bond Fusion Phase 2 - Bond Enhancer auftragen. Mindestens 5 Minuten einwirken lassen.
- 2.5** Gründlich ausspülen.

REZEPTUR

- B.** 60 ml (2 fl. oz.) Semi Color 9.27 gemischt mit 120 ml (4 fl. oz.) Semi Color Activator.
- C.** 10 ml (0,3 fl. oz.) Semi Color 7.2, 10 ml (0,3 fl. oz.) Semi Color Grey und 10 ml (0,3 fl. oz.) Semi Colorgemischt mit 60 ml (2 fl. oz.) Semi Color Activator.
- D.** 10 ml (0,3 fl. oz.) Semi Color 10.2, 10 ml (0,3 fl. oz.) Semi Color 9.1 und 10 ml (0,3 fl. oz.) Semi Color Silver gemischt mit 60 ml (2 fl. oz.) Semi Color Activator.

🔪 SCHNEIDETECHNIKEN



Für einen gestuften Bob mit Free-Hand-Technik. Das Haar trockenföhnen, sodass es natürlich fällt.

1. Am Oberkopf anfangen. Ein klein wenig Haar vom Oberkopf in einem 90-Grad-Winkel aufnehmen, die Enden festklemmen und mittels Slice-Cutting zu kürzeren Stufen schneiden, um Volumen zu kreieren.
2. So um den ganzen Oberkopf herum fortfahren, um für Bewegung und Struktur zu sorgen. Jede Sektion im 90-Grad-Winkel halten.
3. Während Sie sich nach vorne arbeiten, das Haar leicht in die andere Richtung klappen und die Enden auf die gleiche Art schneiden. Diese Technik auch auf der anderen Seite anwenden. Die Pony-Sektion dabei auslassen.
4. Den Pony so schneiden, dass er der Gesichtsförmung schmeichelt. Eine kleine Partie dieser Sektion nehmen und die Enden festklemmen. Mittels Slice-Cutting Bewegung ins Haar bringen. Das restliche Haar zur mittleren Sektion klappen und auf die gleiche Art ebenfalls mittels Slice-Cutting schneiden. In der Mitte etwas länger lassen, die Seiten leicht kürzer schneiden.
5. Das Haar so kämmen, dass es natürlich fällt. Eine „Comb-over“-Schneidetechnik anwenden und die Basislinie im 45-Grad-Winkel festhalten, wobei das Haar in den Zinken des Kamms ruht. Die Basislinie mittels einer Deep-Point-Cutting-Technik schneiden.
6. Das Haar so kämmen, dass es natürlich fällt, und die Basislinie überprüfen.

INDIVIDUELLE ANPASSUNG

Zur individuellen Anpassung des Ponys mit den Fingern durch das Haar gehen und mit dem Haar „spielen“, um herauszufinden, wie es natürlich fällt. Während des Bewegens des Haars mittels Channel-Cutting der Enden mehr Stufen und Struktur anbringen.



🔗 STYLING

1. Design Root Volumizer auf den gesamten Ansatz auftragen und mit den Fingerspitzen einmassieren.
2. Design Mousse Soft in die mittleren Längen und Enden einarbeiten.
3. Das Haar in die Richtung kämmen, in die es geföhnt werden soll.
- 4.1 Eine mittelgroße Rundbürste benutzen und vorne anfangen. Während des Trockenföhns viel Volumen am Ansatz kreieren. Sobald das Haar trocken ist, mit einem kleinen Clip feststecken und auskühlen lassen.
- 4.2 Das ganze Haar auf die gleiche Art föhnen, dabei versetzt arbeiten. Abwechselnd eine kleine und mittelgroße Rundbürste verwenden.
5. Den ersten Clip am Nacken herausnehmen, Design Volume Powder auf die Basis auftragen und das Haar vorsichtig mit einer Mason Pearson Bürste toupieren. Bei allen festgesteckten Sektionen wiederholen.
6. Mit einem Föhn für mehr natürliche Bewegung im Haar sorgen.
7. Das Haar an den Seiten aufnehmen, die mittleren Längen eindrehen und am Hinterkopf mit Haarnadeln feststecken. Mit den Fingern arbeiten, damit die Frisur nicht zu klassisch und steif aussieht.
8. Dabei die bereits ins Haar gebrachte Bewegung nutzen, das Haar kneten und oben und vorne wie gewünscht frisieren. Diesen Look mit Design Shaping Hairspray fixieren.



KEUNE DESIGN
Root Volumizer



KEUNE DESIGN
Mousse Soft



KEUNE DESIGN
Volume Powder



KEUNE DESIGN
Shaping Hairspray



🔗 STYLING-VARIANTE

1. Die Position des Seitenscheitels anhand der Gesichtsform der Kundin und der natürlichen Fallrichtung des Haars bestimmen. Mit einer Mason Pearson Bürste das Haar von den Seiten nach hinten kämmen.
2. Hinten einen französischen Zopf flechten und mit einem dünnen, durchsichtigen Gummiband zusammenbinden. Die Zopfenden unter den Zopf stecken.
3. Für die obere Sektion einen kleinen Lockenstab verwenden. Das Haar dazu in lotrecht zum Seitenscheitel stehenden Partien aufnehmen. So nach und nach die gesamte obere Sektion und die seitlichen Sektionen bearbeiten.
4. Auf die mittleren Längen Design Defrizz Serum auftragen und das Haar kämmen. Mit den Fingern und einem Stielkamm oben und in den seitlichen Sektionen Wasserwellen stylen. Die einzelnen Sektionen mit einem Clip fixieren.
5. Die Enden dieser Sektion elegant auf den Zopf legen.
6. Die Enden mit Design Society Hairspray Forte einsprühen.
7. Die Wasserwellen mit Hilfe des Glätteisens fixieren. Das Haar zwischen die Platten legen und das Glätteisen schließen, um den Wellenlook zu verstärken.
8. Das Haar vorne und an den Seiten vor dem Herausnehmen der Clips mit Design Society Hairspray Forte einsprühen.



KEUNE DESIGN
Defrizz Serum



KEUNE DESIGN
Society Hairspray Forte



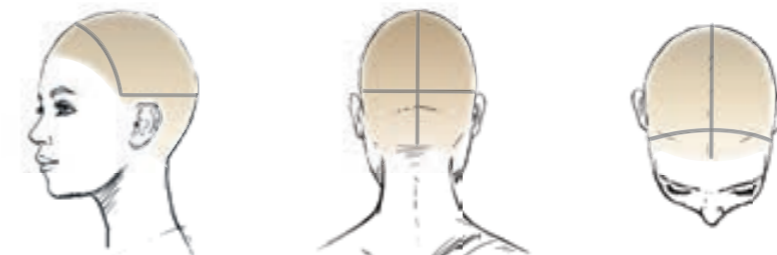
SEMI COLOR 9.31

Hell Hell Gold-Aschblond

SCHRITT FÜR SCHRITT

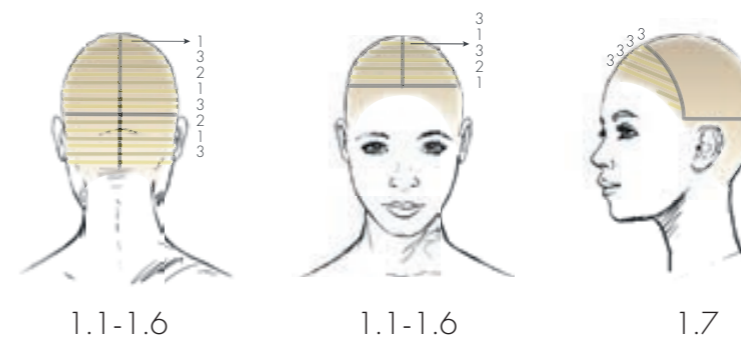
FÄRBEBEREICHE TEIL I

AUSGANGSFARBNIVEAU
ANSATZ FARBNIVEAU 4
LÄNGEN & ENDEN FARBNIVEAU 4/5

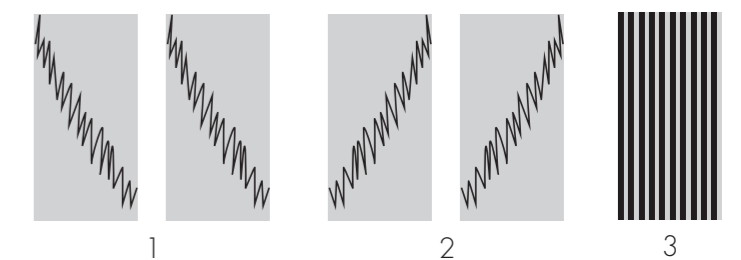


- Eine radiale Sektion von Ohr zu Ohr erstellen, ca. 3 cm von der Konturenlinie entfernt. Mit einem Clip zur Seite stecken.
- 3 cm über dem Ohr eine horizontale Linie ziehen. Sie sollte ganz bis zum anderen Ohr reichen.
- Von der Stirn bis zum Nacken eine Mittellinie ziehen.

FÄRBETECHNIKEN



AUFTRAGETECHNIK



- 1.1** Zuerst im Nacken eine 1 cm breite horizontale Linie ziehen. Mittels Meshing feine Babylights anbringen. Diese Sektion auf das Keune Color Board mit Keune Foam Foil legen und Farbzeptur A auftragen. Mit einer Keune Foam Foil fixieren (Auftragetechnik 3).
- 1.2** Die nächste Sektion aufnehmen und in zwei Partien unterteilen. Mit der linken Partie anfangen. Die Farbzeptur in einer diagonalen Linie auftragen, vom Ansatz auf der linken Seite zu den mittleren Längen und Enden (Auftragetechnik 1).
- 1.3** Nun die rechte Partie aufnehmen und die Farbzeptur auf die gleiche Art und Weise auftragen (Auftragetechnik 1).

- 1.4** Zwischen den einzelnen Partien etwas Haar auslassen.
- 1.5** Die Farbzeptur auf die gleiche Art und Weise auf die nächste Sektion auftragen, diesmal aber am Ansatz rechts anfangen und von dort in einer diagonalen Linie zu den mittleren Längen hin arbeiten. (Auftragetechnik 2)
- 1.6** In der nächsten Sektion mit Hilfe einer Färbetechnik Babylights anbringen. (Auftragetechnik 3) In allen hinteren und oberen Sektionen abwechselnd diese Technik anwenden (Auftragetechnik 1/2/3/1/2/3).

- 1.7** Die Clips aus der Sektion vorne herausnehmen. Eine diagonale Linie ziehen und zarte Babylights anbringen. Das Ganze sorgfältig mit der Basisfarbe verschmelzen lassen. Die gesamte vordere Sektion auf die gleiche Art bearbeiten (Auftragetechnik 3).
- 1.8** Einwirken lassen, bis das gewünschte Farbniveau erreicht ist. Die maximale Einwirkzeit beträgt 50 Minuten. Ausspülen und das Haar mit Tinta After Color

- Shampoo und Balsam (pH 4) waschen. Das Haar mit einem Handtuch trocknen.
- 1.9** Keune Neutralizing Blonde Spray auf das aufgehellte Haar sprühen, um unerwünschte Gelbtöne zu neutralisieren und eine perfekte Basis für die nächsten Farben zu schaffen.



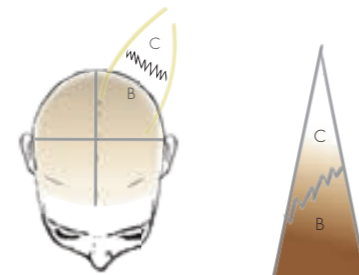
REZEPTUR

- A.** 30 g (1 oz.) Tinta Color 3017 und 30 g (1 oz.) Tinta Color 3011 gemischt mit 120 ml (4 fl. oz.) 6 % (20 Vol.) Tinta Cream Developer. 9 ml (0,3 fl. oz.) Bond Fusion Phase 1- Bond Builder zur Rezeptur zufügen.

☉ FÄRBEBEREICH- & TECHNIKEN TEIL II



Das Haar kreuzförmig in Sektionen unterteilen: erst von der Mitte vorne bis zur Mitte des Nackens. Anschließend über den Oberkopf eine horizontale Linie von Ohr zu Ohr ziehen.



- 2.1** Vorne anfangen. Farbzeptur B auf die gesamte Basis auftragen.
- 2.2** Farbzeptur C auf die mittleren Längen und Enden auftragen. Dabei dafür sorgen, dass die Rezepturen ineinander übergehen, damit ein natürlicher Look entsteht.
- 2.3** 20 Minuten einwirken lassen. Ausspülen und das Haar mit Tinta After Color Shampoo und Balsam (pH 4) waschen. Das Haar mit einem Handtuch trocknen.
- 2.4** Bond Fusion Phase 2 – Bond Enhancer auftragen und mindestens 5 Minuten einwirken lassen. Gründlich ausspülen.

REZEPTUR

- B.** 30 ml (1 fl. oz.) Semi Color 8.38 + 30 ml (1 fl. oz.) Semi Color 7.2 gemischt mit 120 ml (4 fl. oz.) Semi Color Activator.
- C.** 60 ml (2 fl. oz.) Semi Color 9.31 gemischt mit 120 ml (4 fl. oz.) Semi Color Activator.

☉ STYLING

Das Haar wird mit Design Blow Dry Spray vorbereitet. Für das Anbringen der Locken wird ein mittelgroßer Lockenstab verwendet.

1. Die Locken mit einer Mason Pearson Bürste bürsten.
2. Mit den Fingern Bewegung, Volumen und Schwung kreieren.
3. Design Wax Spray auf das Haar sprühen, um ihm mehr Konturen und Glanz zu verleihen ohne es zu beschweren.



KEUNE DESIGN Blow Dry Spray KEUNE DESIGN Press Wax



🔗 STYLING-VARIANTE

1. Am Oberkopf einen Pferdeschwanz machen und mit einem elastischen Faden zusammenbinden.
2. Auf beiden Seiten einen kleinen Pferdeschwanz binden und dabei ein paar Haare an der Konturenlinie auslassen.
3. Zwei weitere Pferdeschwänze binden: einen unter dem Oberkopf und einen am Hinterhauptbein.
4. Blend Volume Powder auf dem Pferdeschwanz am Oberkopf anwenden und das Haar eindrehen. Das Haar oben auf den Kopf legen, vom Oberkopf nach vorne, und mit Haarnadeln feststecken. Für zusätzlichen Halt Blend Fixing Spray aufsprühen.
5. Mit allen kleinen Pferdeschwänzen auf die gleiche Art verfahren und diese an das eingedrehte Haar oben auf dem Kopf legen.
6. Blend Volume Powder auf das Haar hinten auftragen. Das Haar eindrehen und drapieren und mit dem übrig gebliebenen Teil des elastischen Fadens der Pferdeschwänze festbinden.
7. Den restlichen Faden mit einer Schere abschneiden.
8. Den Look mit Blend Fixing Spray fixieren.



KEUNE BLEND
Powder



KEUNE BLEND
Fixing Spray



KEUNE.COM